

Orientaciones
para el estudio
de la obra

PROPUESTA DE ACTIVIDADES

Incluimos aquí una guía de trabajo para profundizar en la lectura de *Fuente Ovejuna*. Se verá que es un repertorio extenso de orientaciones y una propuesta de ejercicios que exige una selección. Nadie mejor que el profesor para elegir qué ejercicios de los muchos que proponemos deberán realizar sus alumnos. Nuestro propósito ha sido facilitar la justa comprensión de la obra de Lope de Vega, llamar la atención sobre algunos aspectos de la acción dramática, de los personajes, de la labor artística de su autor, etc., para hacer una relectura del drama y un análisis que redunde en una recepción fecunda. A ello contribuirá la *Guía de lectura*, siguiendo la sucesión de grandes escenas indicadas por el número de versos que ocupan, y la serie de ejercicios que hemos agrupado bajo *Actividades globales*: trabajos de investigación, de creación literaria al hilo de lo leído, de lectura dramatizada, etcétera.

I. GUÍA DE LECTURA

ACTO PRIMERO

Versos 1-172

La acción *Fuente Ovejuna* atiende simultáneamente a una doble acción: la que ocurre en el pueblo cordobés y la que sucede en La Mancha. Como recordarás, la obra empieza con la visita del Comendador mayor de la Orden de Calatrava al Maestre.

□ Resume esa entrevista.

En las obras de teatro debemos estar muy atentos a lo que dicen o hacen los personajes, pues, al no haber un narrador que nos describa cómo son, deberemos ser los lectores o los espectadores quienes lo deduzcamos del diálogo.

El Comendador □ En los primeros versos de la obra, se manifiesta un primer defecto del Comendador, ¿cuál?

El Maestre También en esta primera escena se alude varias veces a la extraordinaria juventud del Maestre, pues, como sabes, al autor le interesa excusar los errores políticos en que incurrió (el haber tomado partido por Juana la Beltraneja y enfrentarse a los Reyes Católicos).

□ Señala los versos que aludan justamente a esa juventud o inexperiencia.

Versos 173-444

Acción principal y acción secundaria En la segunda gran escena la obra presenta otro hilo argumental, el que se desarrolla en el pueblo cordobés de Fuente Ovejuna: lo que ocurre aquí constituye la acción principal; lo que suceda en Ciudad Real es segunda acción o complementaria a la anterior. Los primeros cor-



*Juana de Castilla
(1462-1530).
Los rumores
cortesianos
difundieron que
no era hija del
Rey sino de don
Beltrán de la
Cueva, por lo
que fue apodada
la Beltraneja.*

dobeses en aparecer sobre el escenario son Laurencia y Pascuala, que en seguida plantean el asunto principal y el problema que afecta a la primera de ellas.

□ ¿Cuál es ese problema?

Después aparecen Frondoso, Barrildo y Mengo, que vienen discutiendo acerca de qué sea el amor.

*La concepción
del amor*

□ ¿Qué opina del amor cada uno de ellos?

Versos 445-528

Con la llegada de Flores empieza la tercera gran escena. Viene vestido de soldado y cuenta cómo ha sido la

toma de Ciudad Real, esto es, el más importante episodio de la segunda acción, pues constituye un ataque en toda regla a los Reyes.

*Versos
y estrofas*

□ Ya sabes que la *comedia nueva* empleaba muchos tipos de versos y de estrofas según fuera el carácter de cada episodio. ¿Qué verso y qué estrofa se emplea para el relato de Flores, versos 457 a 528?

Versos 529-634

El pueblo de Fuente Ovejuna recibe amablemente al Comendador, cuando vuelve de Ciudad Real, pero este en seguida reanuda su actividad habitual.

□ ¿Cuál es en esta escena?

Versos 635-722

*El conflicto
político*

La segunda acción llega a su primer momento importante: gentes de Ciudad Real acuden a los Reyes Católicos para denunciar cuanto está ocurriendo con los de la Orden de Calatrava. Téngase en cuenta que la primera acción ha planteado hasta aquí un conflicto social entre unos villanos de un pueblo y el Comendador que está al frente de dicho pueblo; la segunda acción, por su parte, desarrolla el conflicto político de un enfrentamiento entre los Reyes y un Maestre. La dos acciones se complementan y apuntan en una misma dirección: las dos son quiebras del orden que exigen reparación. Ahora los Reyes se disponen a solucionar uno de esos problemas:

□ ¿Cuál es?

*El origen divino
de la monarquía*

Por otra parte, en esta escena se afirma el carácter divino de la monarquía:

□ ¿En qué versos?

□ ¿Se disculpa también en esta secuencia la conducta del Maestre? ¿Cuál es el pretexto?

Versos 723-859

*Laurencia y
Fronoso*

La última de las grandes escenas del primer acto hace avanzar la historia sentimental de Laurencia y Frondoso.



En los señoríos, tanto eclesiásticos como laicos, los campesinos estaban sometidos a la autoridad de un señor al que tenían que pagar derechos y rentas, y que ejercía poderes de justicia y administración en dicho territorio. Campesino, señor, carro y vista de Écija, Sevilla (grabado).

- ❑ Al principio, la muchacha rechaza tajantemente al pretendiente, ¿en qué versos?
- ❑ Sin embargo, un poco más adelante, cuando Frondoso le vuelve a declarar sus sentimientos, ella le da cierta esperanza. ¿Con qué palabras?
- ❑ La llegada del Comendador interrumpe el idilio. ¿Qué pretende el Comendador? ¿Cómo responde Laurencia a su requerimiento? ¿Crees justificada la intervención de Frondoso?

ACTO SEGUNDO

Versos 860-1136

El acto segundo empieza con una reunión en la plaza en la que se habla de temas insustanciales; cuando llega el Comendador con sus criados, Esteban habla con ellos de algo también intrascendente, pero el Comendador en seguida ofende a sus vasallos.

*El derecho
al honor*

□ Los villanos exigen su derecho al honor y a la dignidad, ¿con qué palabras?

*La reacción
del Comendador*

El Comendador expulsa de la plaza a los del pueblo y se desahoga con sus criados. Analicemos un pasaje de este diálogo (los versos 1044-1047). *Córdoba* y *Granada* son el sujeto de *tiemblan*, es decir, «temen»; pero las ciudades no son las que se asustan sino sus moradores, que en el siglo xv eran respectivamente cristianos y árabes, y unos y otros constituían todos los tipos de españoles de entonces.

□ ¿Qué figura literaria está empleando Lope de Vega al usar los nombres de dos ciudades en vez del de sus habitantes?

Los versos 1105-1136 introducen, a modo de inciso, noticias sobre Ciudad Real y la segunda acción: interrumpe la conversación sobre mujeres la llegada de un soldado que trae la noticia de cómo los Reyes Católicos van venciendo al Maestre de Calatrava y cercan Ciudad Real.

□ ¿Qué decide entonces el Comendador?

Versos 1137-1276

*Cambio de
escenario*

El escenario cambia una vez más: ahora estamos en el campo que rodea al pueblo de Fuente Ovejuna. Sabemos que los decorados eran poco explícitos en este tipo de teatro, por lo que eran los propios personajes quienes informaban indirectamente del lugar en el que sucedía la acción.



Lope de Vega dignifica en su teatro la figura del villano a través del personaje del labrador rico y honrado, que debe su riqueza a su propio esfuerzo. La siembra, grabado del siglo XVII.

□ ¿En qué verso se alude al lugar en que sucede esta escena?

Empieza la escena con la huida de Pascuala y Laurencia, acompañadas por Mengo, que temen encontrarse con el Comendador o con sus gentes. Mengo es el personaje gracioso, como sabemos. El *donaire* solía mover a risa al auditorio con sus comentarios y, a veces, con sus manifestaciones de incultura, como pasa aquí.

El gracioso

□ ¿Cuáles son los resortes de comicidad en esta escena?

Aparece Jacinta, que viene huyendo de los criados del Comendador pues se la quieren llevar a Ciudad Real; las otras mujeres huyen y queda sólo Mengo para protegerla con su honda. Al llegar el Comendador y los suyos, Mengo intercede por Jacinta.

- ¿Atienden su petición?
- ¿Qué ordena el Comendador?
- ¿Qué significan los versos 1275 y 1276?

Versos 1277-1448

Sucede ahora una escena de amor: Frondoso y Laurencia se encuentran en el campo y el muchacho le declara sus sentimientos una vez más; ella lo acepta en matrimonio, si es que lo autoriza su padre. Al verlo venir, los jóvenes se esconden.

- ¿Qué ocurre entonces? ¿Cómo acaba la escena?

Versos 1449-1471

*La toma
de Ciudad Real*

Sigue una escena importantísima para la segunda acción: se representa la toma de Ciudad Real por los ejércitos de los Reyes Católicos, lo que significa la derrota definitiva de la Orden de Calatrava.

La escena termina con palabras exculpatorias para el Maestre.

- ¿Cuáles son?
- Mide los versos de esta breve escena. ¿Qué tipo de verso se emplea? ¿Hay rima?

Versos 1472-1651

Asistimos, a continuación, a la boda de Laurencia con Frondoso: allí están los familiares y vecinos de la pareja bromeando y cantando, cuando llega el Comendador.

- Reúne todas las intervenciones graciosas de Mengo en esta escena.

*El rapto
de la novia*

Cuando llega el Comendador, ordena detener a Frondoso y raptar a la novia; también golpeará al alcalde y, en definitiva, humilla a todo el pueblo en la persona de su máxima autoridad.

- Esteban, el Alcalde, recrimina al Comendador su comportamiento. ¿En qué versos? ¿Qué le dice exactamente?

ACTO TERCERO

Versos 1652-1847

Empieza el tercer acto con una junta en la sala del concejo, presidida por las autoridades locales: los asistentes analizan una vez más la situación y cómo puede repararse.

*Reunión
del concejo*

- ❑ ¿Qué soluciones se proponen en la reunión?

En plena discusión llega Laurencia, que acaba de escapar de sus raptores, y dirige un duro discurso a los reunidos.

- ❑ Ese discurso revela algunos aspectos de la personalidad de la muchacha, ¿cuáles?

Versos 1848-1919

Llegamos a la escena más grave: el pueblo cumple su venganza y injusticia al Comendador con la participación de todos (hombres, mujeres, autoridades...). Cuando las gentes del Comendador se disponen a colgar a Frondoso, irrumpe el pueblo rebelde. Lope de Vega ha querido que la violencia no ocurra ante los ojos del espectador, por lo que este sólo puede oír lo que sucede fuera del escenario.

*La revuelta
popular*

- ❑ ¿A quiénes matan los amotinados?

Versos 1920-2027

De nuevo confluyen las dos acciones de la obra. Rodrigo Manrique da cuenta al Rey del éxito alcanzado en Ciudad Real, cuando llega Flores, que ha escapado con vida de Fuente Ovejuna, para denunciar los hechos.

*La apelación
al Rey*

- ❑ ¿Cuál es la reacción del Rey?

Versos 2028-2124

La siguiente escena consiste en la juramentación del pueblo de Fuente Ovejuna para no revelar los nombres de quienes dirigieron la revuelta.

La juramentación

- ❑ Resume la acción.

Versos 2125-2160

De nuevo en La Mancha, vemos al Maestre de Calatrava cuando le llega, por un soldado, la noticia de la rebelión de Fuente Ovejuna y de la muerte del Comendador.

□ ¿Cuál es su reacción?

Versos 2161-2289

El castigo Laurencia y Frondoso, además de manifestarse sus sentimientos, pueden oír a los torturados. Observemos el acierto con que Lope de Vega ha elegido a los sometidos al potro: si todo el pueblo se juramentó para rebelarse, ahora todo el pueblo (simbolizado por una selección) será el torturado y todos se negarán a confirmar los nombres de los cabecillas.

□ Repasa la lista de los torturados e indica a qué sectores del pueblo representa cada uno.

Versos 2290-2345

El perdón En la última escena, el Maestre solicita de los Reyes su perdón.

□ ¿A qué atribuye sus actos en Ciudad Real? ¿Cómo intenta probar su fidelidad a los monarcas y la sinceridad de su arrepentimiento?

También en esta escena tiene lugar el desenlace de la revuelta de Fuente Ovejuna. El juez presenta un informe oral al rey: resúmelo.

□ ¿Justifica el comportamiento del pueblo?

Finalmente entran en el escenario las gentes de Fuente Ovejuna y exponen entre todos los delitos del Comendador.

□ ¿Cuáles fueron, según el alcalde?

Frondoso despide la obra, pero antes interviene el Rey con unas palabras muy importantes para el significado político del drama.

□ ¿Se perdona finalmente el tiranicidio? ¿Por qué?

II. ACTIVIDADES GLOBALES

Investigación

Aunque escrita a principios del siglo xvii, la acción de *Fuente Ovejuna* transcurre en el último tercio del siglo xv, después de la muerte del rey Enrique IV (1474).

Actividades de investigación

□ Busca información en enciclopedias y libros de Historia sobre esa época y, una vez reunida, prepara un cuadro sinóptico en el que figuren los principales acontecimientos históricos desde 1474 hasta 1492.

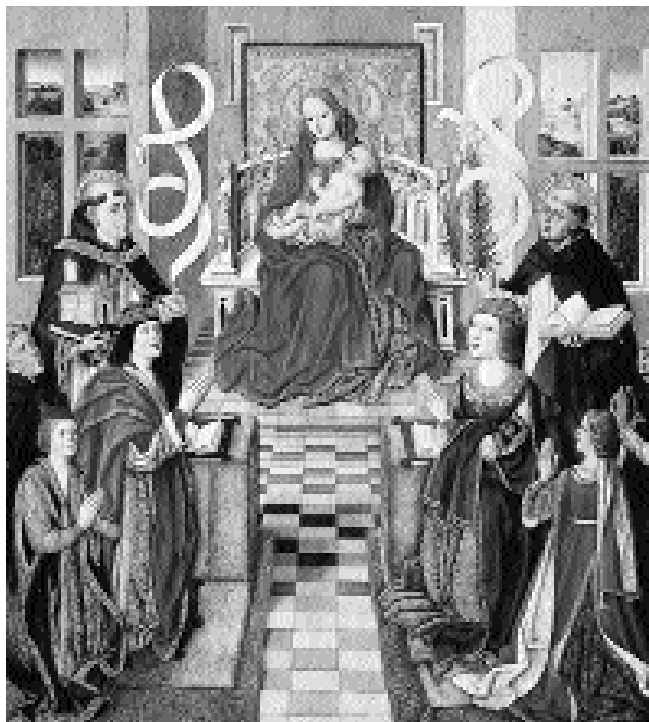
□ Compara *Fuente Ovejuna* con otra obra de teatro que hayas leído o hayas visto representada. Comenta en un folio las cinco principales diferencias que encuentras entre una y otra.

□ Sabemos que *Fuente Ovejuna* es una de las miles de obras que reúnen los rasgos de la *comedia nueva*. Demostrémoslo analizando cómo en ella se quebranta cualquiera de las tres viejas unidades: acción, lugar y tiempo. Para realizar el trabajo, anota el número de verso en que empieza y termina cada una de las grandes escenas de que consta la obra y señala si desarrolla la primera o la segunda acción, o bien indica el lugar en que ocurre cada secuencia o, si lo prefieres, los saltos temporales que se producen entre una escena y la que la sigue.

Lectura dramatizada

□ Si formáis un pequeño equipo de trabajo, podríais seleccionar tres secuencias de la obra (una bien representativa de cada acto o jornada) para representarlas en el aula. Deberéis editar un programa de mano en el que se presente la obra (uno de vosotros escribirá ese pequeño ensayo que explique el contenido y significado

Representación de algunas escenas de la obra



Virgen de los Reyes Católicos, pintura gótica, Madrid (1490?). Los Reyes aparecen aquí representados junto a los príncipes, Isabel y Juan.

del drama). Completaréis la información con la indicación de los nombres de los personajes y el de las personas que los interpretarán. Después solo faltará una ligera caracterización y mucha naturalidad para representar las escenas delante de los compañeros.

Creación

Habrás observado qué pocos jóvenes intervienen en la obra: el niño al que aplican tormento y el Maestre, del que sabemos que tenía entonces dieciocho años.

Recreación de personajes

□ Invéntate otro personaje, de tu misma edad, que pudiera haber participado en alguna de las escenas. Redacta, como si te hubiera ocurrido a ti, la página de su diario en la que ese personaje explique la experiencia que ha vivido en esa escena de *Fuente Ovejuna*.

Análisis de personajes

❑ Elige dos personajes (¿Laurencia y Frondoso? ¿El Comendador y el Maestre?): señala sus peculiaridades psicológicas (forma de ser, virtudes, etc.) acompañándolas de los versos en que se basan tus observaciones.

Estudio de los personajes

❑ También podríamos estudiar todas las intervenciones de Mengo para descubrir en qué se basan sus recursos de comicidad: chistes, comentarios burlescos, deformación de palabras, etcétera.

Debate

En la época en que suceden los hechos representados en *Fuente Ovejuna* la justicia aplica la tortura para obtener información (recuerda la actuación del juez pesquisidor).

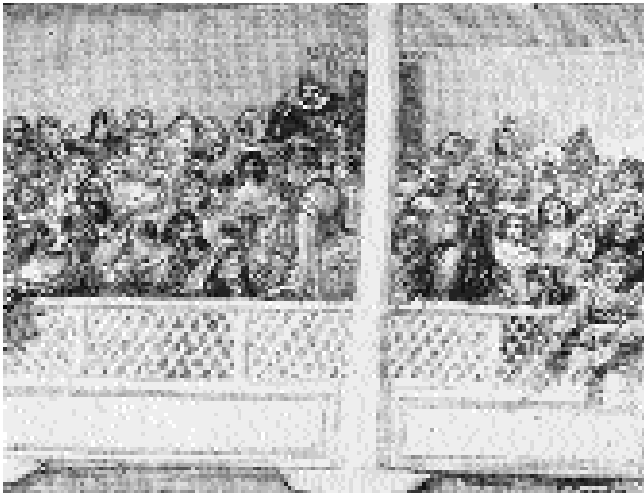
Realización de debates

❑ Debatid en un pequeño grupo por qué son condenables esas prácticas y si tenéis información de que sigan existiendo en algunos lugares del mundo.

Estilo y métrica

Finalmente podemos estudiar el estilo de la obra y la métrica. Algunos versos no son fáciles de medir.

Estudio del estilo y la métrica



Palco de mujeres en un corral de comedias. Este lugar destinado al público femenino se denominaba la cazuela.

❑ Explica qué tipo de verso son los números 107, 653, 659, 1107 y 1329 (indica en todos los casos las licencias métricas que has tenido que emplear y cómo es posible que una misma palabra tenga en unos casos una cantidad métrica y en otros otra distinta).

❑ Repasa las principales estrofas y haz un esquema con las características de estas tres: redondilla, romance y terceto. Para completar ese esquema deberás copiar un ejemplo de cada una de ellas tomado de *Fuente Ovejuna*.

Algunos de los versos de *Fuente Ovejuna* te habrán gustado por la agudeza con que expresan una reflexión o el acierto con que plasman un sentimiento.

❑ Selecciona media docena de frases o versos o estrofas de ese tipo. Podrías empezar con este remate de un soneto que dice la enamorada Laurencia:

*Al bien suyo se inclina mi deseo;
si está presente, está cierta mi pena;
si está en ausencia, está cierta mi muerte.*

GLOSARIO DE FIGURAS LITERARIAS NOTADAS EN EL *FUENTE OVEJUNA*

Aliteración: Repetición insistente de un mismo sonido; por ejemplo: «Azotadle hasta que salten / los hierros de las correas» (versos 1249-1250).

Anáfora: Repetición de una palabra o de varias al principio de las oraciones o de los versos; por ejemplo: «¿*Vosotros* sois hombres nobles? / ¿*Vosotros*, padres y deudos?/ ¿*Vosotros*, que no se os rompen/ las entrañas de dolor,/ de verme en tantos dolores?» (versos 1753-1757).

Asíndeton: Falta de conjunciones que habitualmente deben figurar; por ejemplo: «¡Rompe, derriba, hunde, quema, abrasa!» (verso 1858).

Diéresis: Licencia métrica que consiste en pronunciar en dos sílabas las vocales de un diptongo; por ejemplo, la palabra «morrión» del v. 1107, habitualmente bisílaba, tiene ahí tres sílabas métricas.

Hipérbaton: Sucesión en un orden anormal de las palabras en la frase; por ejemplo, «Esto al llamaros imito/ damas...» (versos 317-318).

Hipérbole: Exageración desmedida; por ejemplo, «arroyos corrían/ de la sangre de los muertos» (versos 677-678).

Ironía: Decir lo contrario de lo que se da a entender; por ejemplo, cuando el Comendador reprocha a los labradores esto: «¿*Vosotros* honor tenéis?/ ¡Qué freiles de Calatrava!» (versos 987-988).

Metáfora: Sustitución de un vocablo por otro cuando designan cosas que guardan parecido físico; por ejemplo, cuando el Comendador se refiere a Laurencia con estas palabras: «No es malo venir siguiendo/ un corcillo temeroso, / y topar tan *bella gama*» (versos 779-781).

Metonimia: sustitución de un vocablo por otro cuando designan cosas que guardan relación de contigüidad, o proximidad, del tipo de: nombre del todo que vale para designar una sola parte, nombre de una ciudad por el de sus habitantes, etc.; por ejemplo, «¡Que a un capitán / cuya espada/ tiemblan *Córdoba* y *Granada*» es decir, temen cristianos y árabes (versos 1044-1045).

Sinéresis: Licencia métrica que consiste en pronunciar en una sola sílaba dos vocales que ordinariamente se pronuncian separadas; por ejemplo, la palabra «ahora» de los versos 2097 y 2098 funciona como bisílaba en el primer caso y como trisílaba en el segundo.