

Ana Alonso

# El palau subterrani

Il·lustracions  
de Maria Espluga

ANAYA



PESSIGUET DE SAL

Títol original: *El palacio subterráneo*

1a edició: març 2013

Direcció de la col·lecció: Olga Escobar

© Del text: Ana Alonso, 2011  
© De les il·lustracions: Maria Espluga, 2011  
© De les fotografies de coberta: Getty Images i 123 RF/Quick Image  
© De les fotografies de les fitxes: Arxiu Anaya  
(Cosano, P.; Leiva, Á. de)  
© Grupo Anaya, S. A., Madrid, 2013  
Juan Ignacio Luca de Tena, 15. 28027 Madrid  
www.anayainfantilyjuvenil.com  
e-mail: anayainfantilyjuvenil@anaya.es

Disseny de coberta:  
Miguel Ángel Pacheco i Javier Serrano

Traducció:  
Paula Soriano

ISBN: 978-84-678-4159-6  
Dipòsit legal: M-2446-2013

Imprés a Espanya - Printed in Spain

*Reservats tots els drets. El contingut d'aquesta obra està protegit per la llei, que estableix penes de presó, multes o ambdues ensems, ultra les indemnitzacions corresponents per danys i perjudicis, per a aquells qui reproduïren, plagiar, distribuïren o comunicaren públicament, en tot o en part, una obra literària, artística o científica, o la seua transformació, interpretació o execució artística fixada en qualsevol tipus de suport o comunicada per qualsevol mitjà sense autorització prèvia.*

Ana Alonso

# El palau subterrani

Il·lustracions  
de Maria Espluga



ANAYA





Minus, el drac de la muntanya, ha anat de bon matí a buscar el seu amic Berk. Berk és un elf de pell fosca i ulls blaus que viu al llogaret del Faig Roig amb uns altres elfs. Minus i Berk són amics des de fa temps; als dos, els agrada anar amunt i avall pel bosc buscant aventures.

Aquesta vegada, Minus li vol ensenyar una cosa que ha trobat al bosc, al costat de les grosses arrels d'un roure centenari.

—Vinga, dis-me què és això tan interessant, Minus —diu Berk mentre cavalca a l'esquena de l'amic a través dels arbres.

—Ara ho veuràs —respon el drac—. És una sorpresa...

—I no em pots dir res?

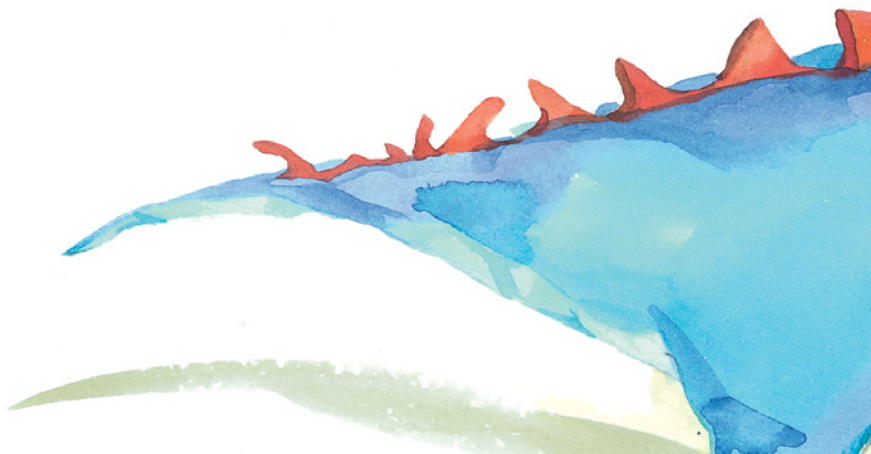
—Només et diré que es tracta d'una cosa molt estranya i misteriosa i que, segurament, per culpa seua ens veurem enredats en una aventura.

Berk no necessita sentir res més per a entusiasmar-se. Les aventures l'atrauen com el formatge als ratolins i qualsevol cosa que faça olor a aventura l'alegra. Durant tot el camí, bombardeja Minus amb preguntes, però el drac es manté ferm i no diu ni piu. Està decidit a no descobrir el misteri abans d'hora.

Per fi arriben al lloc indicat. És un racó del bosc on a penes arriba la llum del sol. El terra està cobert de fulles seques i les arrels velles dels arbres s'amuntonen entre elles com si foren uns dits enormes i plens de nucs.

Al costat d'una d'aquestes arrels, Minus regira amb compte les fulles que hi ha a terra i deixa al descobert una llosa de pedra molt gran amb una anella de ferro al mig.

—La vaig trobar ahir —explica Minus assenyalant la llosa—. Em va despertar la curiositat i vaig



estirar de l'anella. Al principi no vaig poder moure la pedra, però, després d'uns quants intents, finalment vaig poder alçar-la. I vaig veure una cosa increïble...

—Què era, Minus? Au va, no et faces el misteriós.

—Espera't un poc. De seguida ho veuràs amb els teus propis ulls.



Minus estira de l'anella amb totes les forces i, uns moments després, aconseguix moure la llosa. Darrere hi ha un túnel ben ample amb les parets de pedra. Berk fica el cap dins del túnel però no pot veure res perquè hi ha molta foscor.

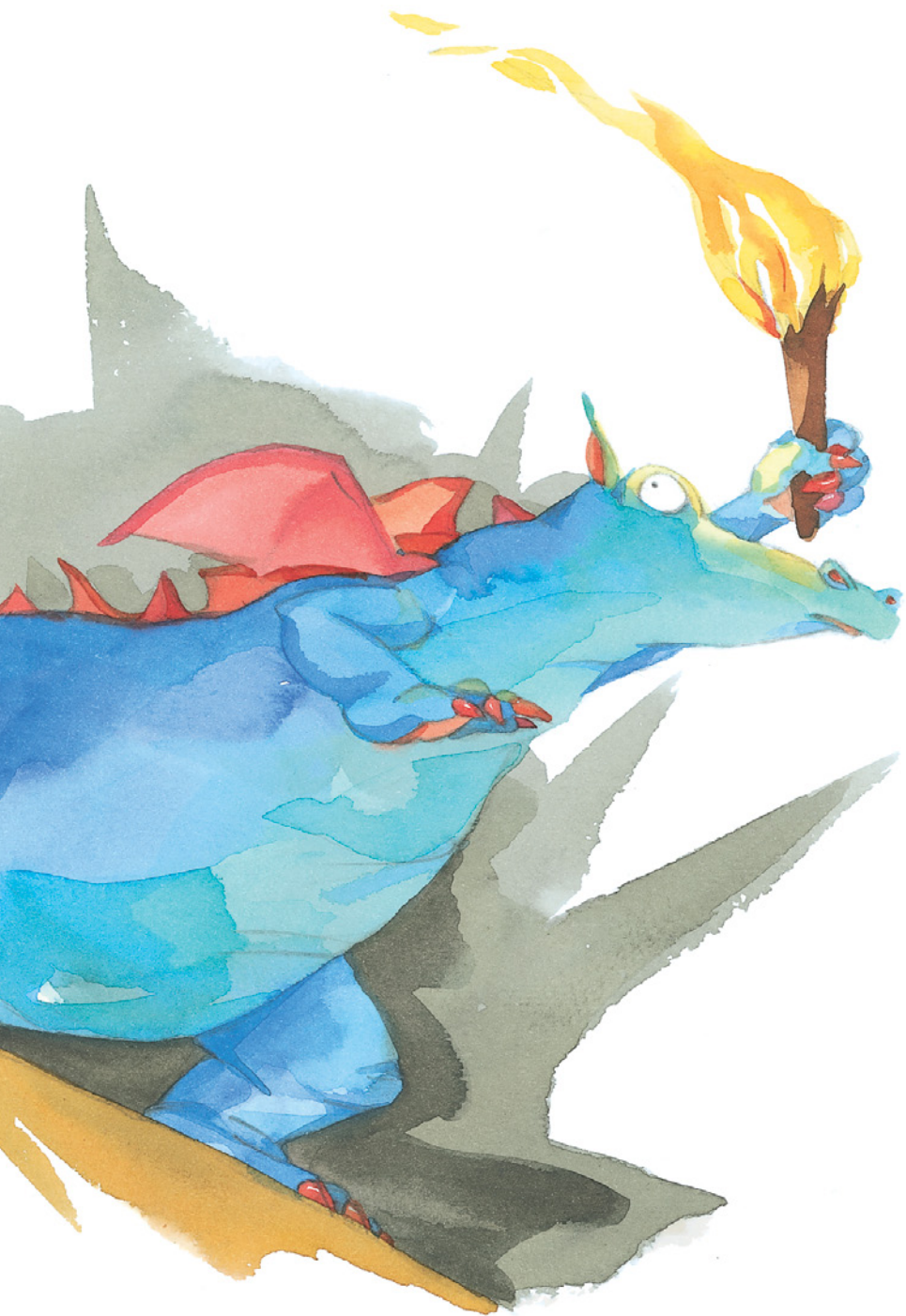
—No et preocupes, ho he previst tot —diu Minus.

D'entre les fulles seques trau dues torxes xicotetes que hi havia amagat el dia d'abans. En acabant, agafa molt d'aire pel nas i l'amolla per la boca convertit en foc. Amb aquest foc encén les dues torxes. Ara, ja poden entrar al túnel sense patir per la foscor.

El túnel és bastant ample i fa una baixada pronunciada. Berk ha de caminar amb els peus de costat per a no caure rodant pel pendent. Per dalt del cap, la torxa il·lumina una volta de pedra sostinguda per columnes decorades amb figures d'animals estranys: unicorns, aus amb el bec ple de dents, lleons amb cap humà...

Quan arriben al final del passadís troben una porta de pedra. La porta està tancada i no té ni picaporta, ni pany, ni tampoc un forat per a mirar. En la part de dalt de la porta hi ha tres lletres gravades en la pedra: X V I.





Tot d'una, Berk es posa a tremolar i el front es cobreix d'una suor freda. Acaba de recordar una cosa terrible. Una cosa que té relació amb aquest lloc tan enigmàtic.

—Hem d'eixir d'ací, Minus. Ràpid! —li diu a crits—. Estem en perill...

Espantat per les paraules de Berk, Minus el segueix fins a l'eixida del túnel.



—Què passa, Berk? —li pregunta impacient—. Has vist alguna cosa allà baix?

—N'he vist prou per a adonar-me d'on estàvem —contesta l'elf—. Aquesta porta és una de les entrades del palau subterrani, Minus! No has sentit parlar mai del palau subterrani?

Minus fa un gest negatiu amb el cap.

—Doncs, mira —explica Berk—: els elfs tenim una llegenda molt antiga sobre un gran palau construït davall de la superfície del bosc. Segons conta, el palau té vint portes i està encantat. El va construir un antic rei de les fades que havia perdut la seua filla en una cacera. Sembla que el cavall màgic en què cavalcava la jove es va enlluernar amb un raig de Sol, es va encabritar i la va tirar a terra. La jove va morir a causa de la caiguda i el rei, des d'aquell moment, no va voler tornar a veure la llum del Sol.

—I això què té a veure amb el túnel on hem estat? —l'interromp Minus.

Berk arronsa les celles.

—Deixa'm acabar —protesta—. Com t'he dit, el rei, com que estava enfadat amb el Sol, va decidir fugir-ne per sempre més, de manera que va ordenar construir un gran palau subterrani ple de

portes secretes i es va refugiar a l'interior. Només els ministres sabien quina era la clau per a guiar-se pels corredors, triar les portes correctes i arribar on vivia el rei. Sembla que la resta de les portes són trampes i qui s'atreuix a travessar-les es convertix en pedra de manera instantània. Al llarg dels anys, han sigut molts els que s'han vist atrets pels tresors d'aquest palau i han intentat explorar-lo. Però ningú no els ha tornat a veure amb vida mai més.

—I tu com ho saps, Berk?

El rostre de l'elf estava afligit com si l'afectara una tristesa profunda.

—Fa uns anys, una jove elfa del meu poble va dir que volia buscar el tresor del palau subterrani —conta—. Se'n va anar un bon matí de casa i no ha tornat mai. Per això no he volgut creuar aquella porta, Minus. No vull que ens passe el mateix que a ella.

Minus arronsa els muscles.

—Bé, de totes maneres, em pense que no hauríem pogut creuar la porta encara que haguérem volgut —diu—. No t'hi has fixat? La porta no tenia ni pany, ni forrellat, ni picaporta, ni res. I no hi ha qui l'òbriga. Ahir ho vaig intentar, però no vaig poder fer-ho.



## El palau subterrani

El drac Minus i l'elf Berk es colen en un passadís subterrani que els duu fins a un palau encantat. Per a sobreviure, hauran d'aprendre a llegir uns símbols molt curiosos... I, a més, descobriran el secret que amaga aquest indret tan estrany.

## Amb «El palau subterrani» aprendràs...

A llegir i a usar la numeració romana, a més de repassar els conceptes de major i menor, la descomposició de nombres i la resta portant-ne.



## PESSIGUET DE SAL

Per a fer més gustosa la lectura!



ISBN 978-84-678-4150-6

1589406

**ANAYA**

[www.anayainfantilyjuvenil.com](http://www.anayainfantilyjuvenil.com)