

El
libro
de las
Bestias

• **DESCUBRE Y COLOREA.** •



El
libro
de las
Bestias

·DESCUBRE Y COLOREA·

*Ilustrado por
Angela Rizza*



Escrito y editado por Jonny Marx

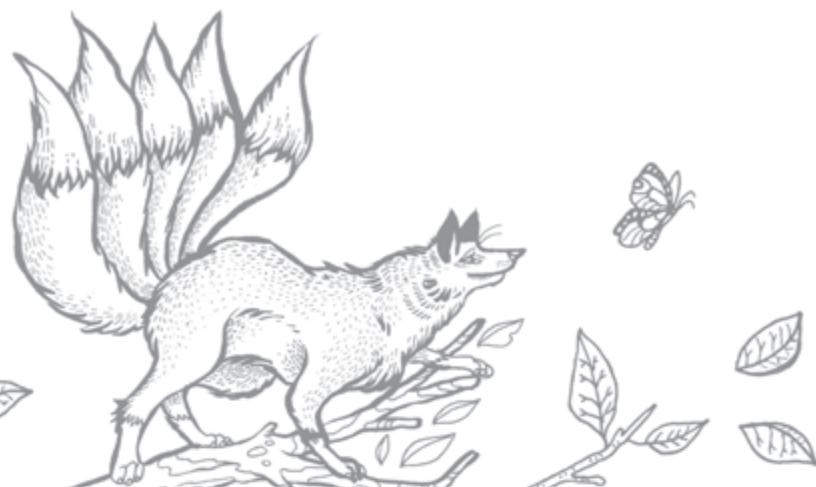
Diseñado por Jack Clucas

Diseño de cubierta de John Bigwood

Traducido por Adolfo Muñoz

ANAYA





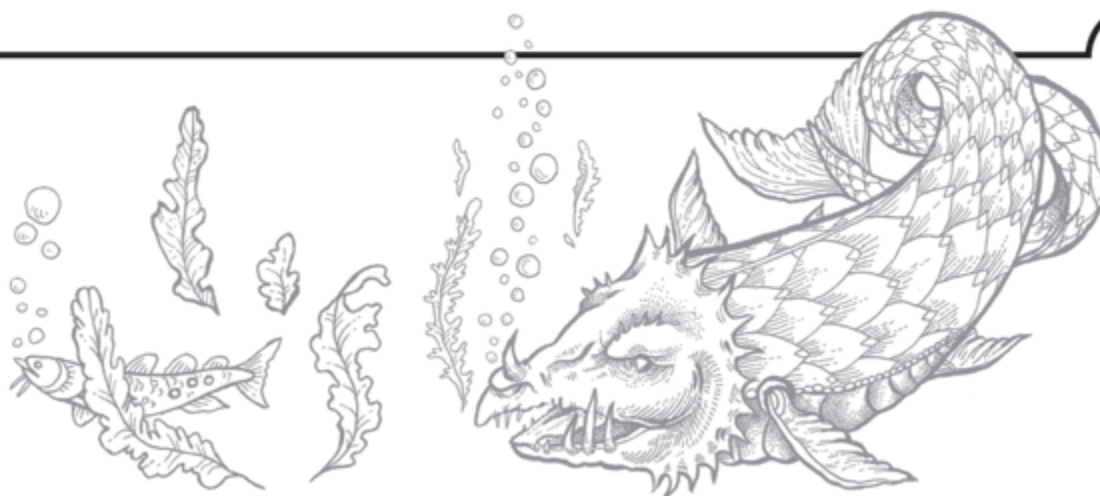
INTRODUCCIÓN

El mundo de los mitos está lleno de monstruos maravillosos, criaturas legendarias que presentan todas las formas y tamaños. Desde gigantes devoradores de hombres y enormes pájaros capaces de atrapar a un elefante hasta bestias majestuosas de bondadoso corazón. Algunos de los animales de este compendio fueron forjados por los temores y la imaginación de civilizaciones antiguas, mientras que otros probablemente se basaron en seres reales que los tempranos exploradores veían por primera vez.

Las criaturas que aparecen en este libro han sido separadas en cuatro capítulos, cada uno de los cuales se corresponde con un elemento diferente:

la TIERRA, el AIRE, el AGUA y el FUEGO.

Te proponemos colorear los asombrosos dibujos de cada bestia fantástica, y después pasar la página para conocer las fascinantes leyendas e historias que tratan de ellas.





TIERRA



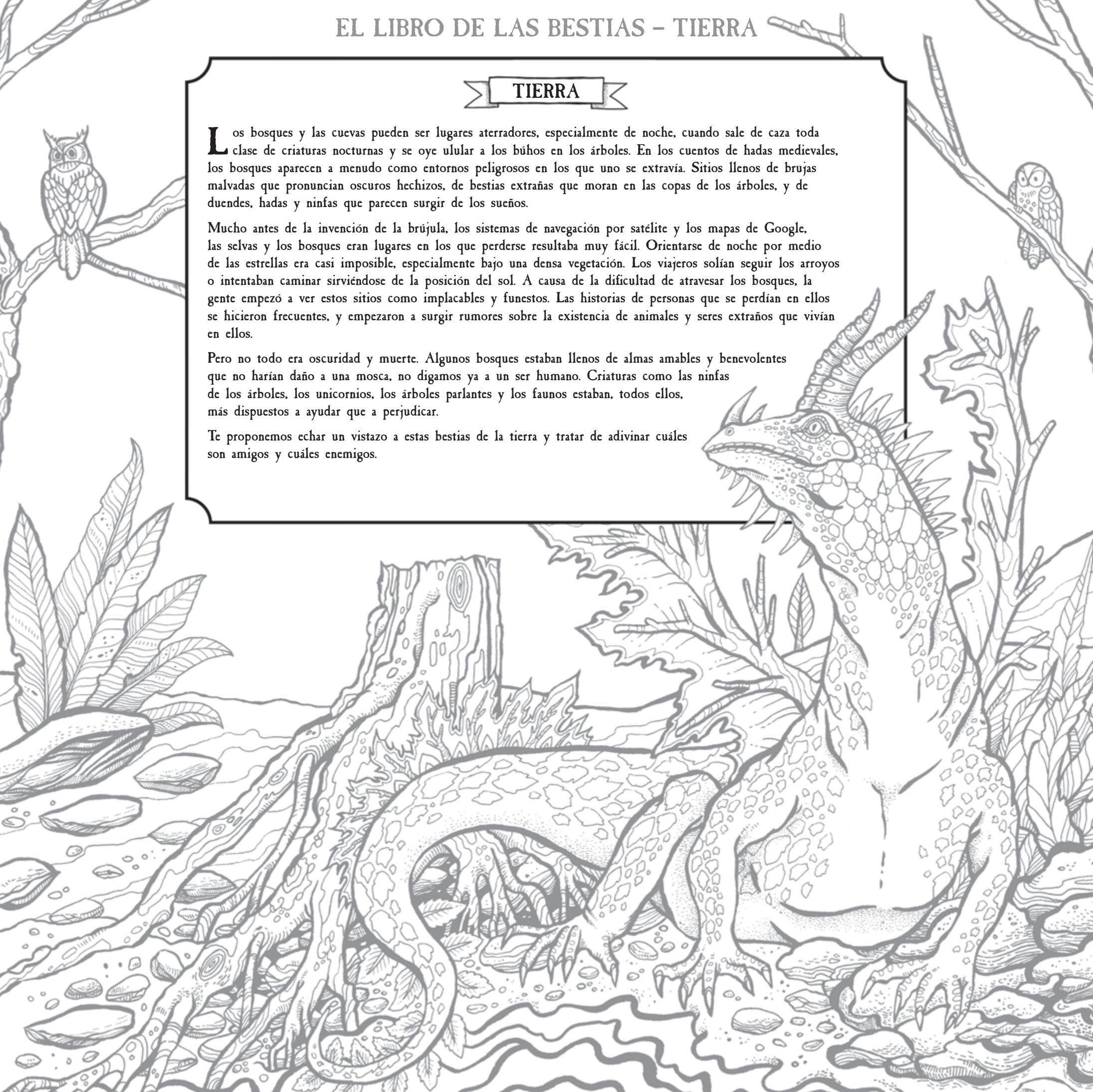
TIERRA

Los bosques y las cuevas pueden ser lugares aterradores, especialmente de noche, cuando sale de caza toda clase de criaturas nocturnas y se oye ulular a los búhos en los árboles. En los cuentos de hadas medievales, los bosques aparecen a menudo como entornos peligrosos en los que uno se extravía. Sitios llenos de brujas malvadas que pronuncian oscuros hechizos, de bestias extrañas que moran en las copas de los árboles, y de duendes, hadas y ninfas que parecen surgir de los sueños.

Mucho antes de la invención de la brújula, los sistemas de navegación por satélite y los mapas de Google, las selvas y los bosques eran lugares en los que perderse resultaba muy fácil. Orientarse de noche por medio de las estrellas era casi imposible, especialmente bajo una densa vegetación. Los viajeros solían seguir los arroyos o intentaban caminar sirviéndose de la posición del sol. A causa de la dificultad de atravesar los bosques, la gente empezó a ver estos sitios como implacables y funestos. Las historias de personas que se perdían en ellos se hicieron frecuentes, y empezaron a surgir rumores sobre la existencia de animales y seres extraños que vivían en ellos.

Pero no todo era oscuridad y muerte. Algunos bosques estaban llenos de almas amables y benevolentes que no harían daño a una mosca, no digamos ya a un ser humano. Criaturas como las ninfas de los árboles, los unicornios, los árboles parlantes y los faunos estaban, todos ellos, más dispuestos a ayudar que a perjudicar.

Te proponemos echar un vistazo a estas bestias de la tierra y tratar de adivinar cuáles son amigos y cuáles enemigos.



DRÍADE

DIABLILLO

HOMBRE LOBO

LEBRÍLOPE

TROL

ÁRBOL PARLANTE



DRÍADE

Las dríades (también conocidas como ninfas del bosque) eran criaturas extremadamente tímidas y vergonzosas, que solían esconderse en la copa de los árboles o dentro de sus troncos.

Algunas ninfas, a las que se llamaba hamadriades, estaban ligadas a un árbol concreto. Si el árbol recibía daño o lo talaban, la hamadriade sufría o moría.

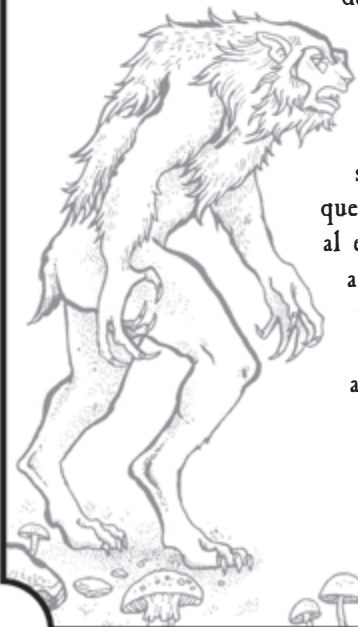
La más famosa de estas ninfas del bosque fue Eurídice. Vivía en un roble y se desposó con un músico llamado Orfeo. Sin embargo, murió cuando la mordió una serpiente.



HOMBRE LOBO

Se piensa que la Bestia de Gévaudan, que aterrizó las aldeas francesas durante la década de 1760, era un hombre lobo. Según diversos relatos de la época, la bestia mató a más de cien personas e hirió a otras treinta o cuarenta. A las víctimas se las encontraba a menudo medio devoradas, con

el cuerpo cubierto de mordeduras. El problema del «hombre lobo» se volvió tan grave que se recurrió al ejército, así como a expertos cazadores y tiradores, para que encontraran y mataran al terrorífico animal.

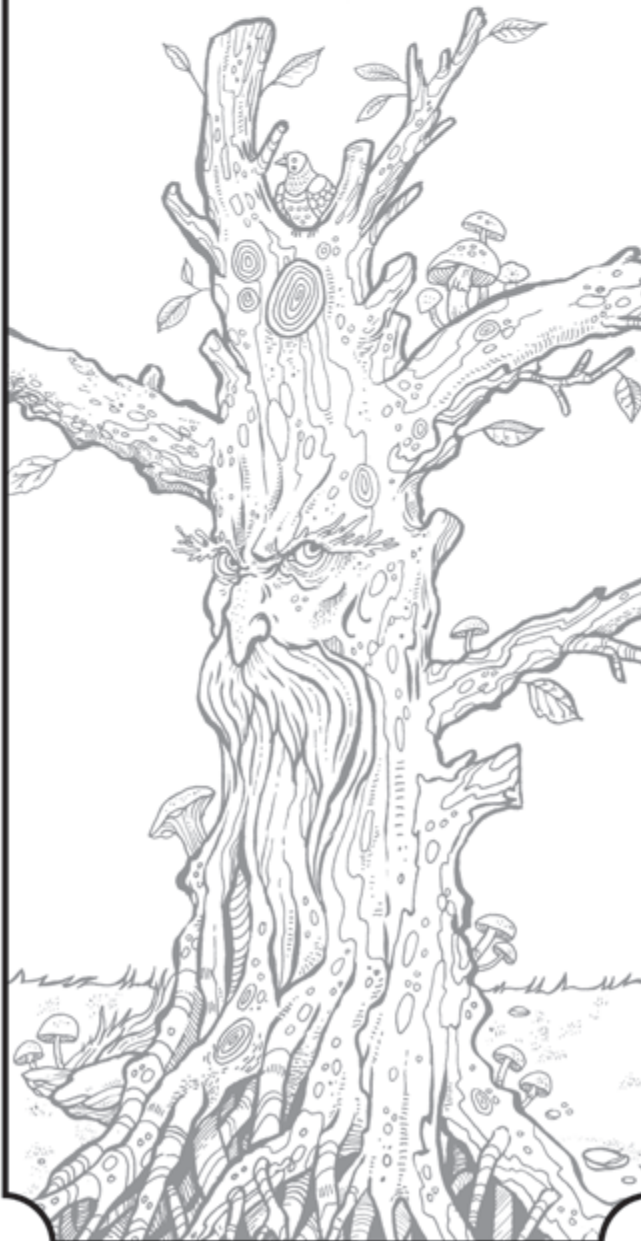


ÁRBOL PARLANTE

Los árboles parlantes eran extremadamente sabios. Capaces de hablar la lengua humana, podían profetizar y predecir el futuro así como contar la historia de la tierra.

Los robles eran los más poderosos de todos los árboles parlantes. Seguían hablando incluso cuando los talaban. A partir de un roble parlante se construyó un gran barco bautizado como Argo. Este bajel podía advertir a la tripulación de las tormentas, los monstruos y demás peligros que se avecinaban.

En el mundo moderno, muchos árboles pueden vivir cientos, si no miles, de años. De hecho, se piensa que el árbol más viejo de la Tierra tiene casi cinco mil años de edad.



DIABLILLO

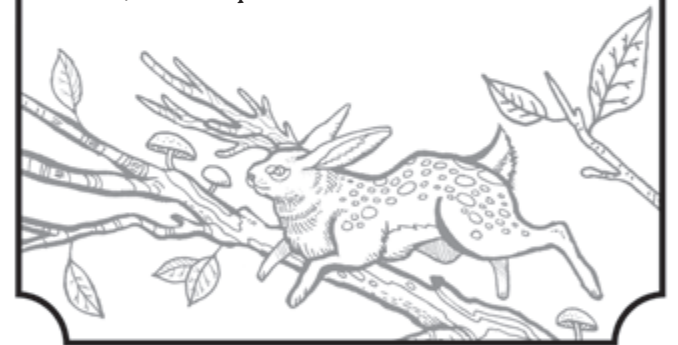
Los diablillos eran criaturas pequeñas y traviesas. Les gustaba muchísimo gastar bromas pesadas y ocasionar problemas.

Una vez entraron dos diablillos en la catedral de Lincoln, en Inglaterra. Hicieron confundirse al obispo y rompieron mesas, sillas, ventanas y reliquias antes de salir corriendo.



LEBRÍLOPE

Capaces de imitar la voz humana, los lebrílopes a veces se unían al coro cuando había personas que se ponían a cantar en el campo, alrededor de la lumbre. También robaban whisky (su bebida favorita) a los vaqueros descuidados.



TROL

Los troles, que se supone vivían debajo de los puentes y en cuevas oscuras, eran fuertes y buenos artesanos. Podían fabricar todo tipo de herramientas, armas y artilugios de piedra, metal o madera.

Si les daba la luz del sol, algunos troles se volvían de piedra.



CATOBLEPAS



JABALÍ DE ERIMANTO



QILIN



ESFINGE



EL LIBRO DE LAS BESTIAS - TIERRA

CATOBLEPAS

Con una dieta que consistía principalmente en plantas y bayas venenosas, estas bestias de aspecto de toro tenían un estómago sumamente fuerte. Engullían plantas como la belladona o la hiedra venenosa para fortalecer su aliento, que era increíblemente pestilente. De hecho, este aliento resultaba tan nocivo que podía matar a cualquier ser humano que tuviera la mala suerte de respirarlo. Para empeorar las cosas, el catoblepas también poseía una mirada letal, fatal para cualquiera que mirara demasiado rato a la criatura.

El catoblepas representaba un gran peligro para otros animales, pero a menudo podía ser identificado por las plantas que se marchitaban a su alrededor, y por el hecho de que estaba casi siempre solo.



JABALÍ DE ERIMANTO

Al héroe griego Heracles, un rey llamado Euristeo le mandó realizar una serie de doce trabajos (retos). Como cuarto trabajo, Euristeo pidió a Heracles que le trajera el legendario Jabalí de Erimanto. Este jabalí era el animal más grande, fuerte y feroz de su especie. Para hacer el reto aún más difícil, el jabalí tenía que ser capturado vivo.

Heracles buscó el consejo de su buen amigo Folo, un centauro que vivía en los bosques. Folo le recomendó a Heracles que intentara fatigar al jabalí conduciéndolo a los ventisqueros de las montañas. Siguiendo su consejo, Heracles se internó en la montaña. Heracles regresó exitoso de su viaje, con el jabalí sobre los hombros, y le mostró la bestia a Euristeo. El cruel rey sintió tanto terror ante la criatura que se escondió y le rogó a Heracles que se deshiciera de ella.



QILIN

Equivalente chino del unicornio, el Qilin (también escrito Ch'i-Lin, Kilin o Quilin) tenía un asta en la cabeza, escamas de pez que le cubrían el cuerpo, pezuñas de ciervo y cabeza de dragón. Su cuerpo estaba coloreado con cinco colores sagrados: azul, rojo, amarillo, blanco y negro.

La leyenda dice que, hace más de cinco mil años, un antiguo emperador estaba un día sentado en la orilla de un río cuando apareció a su lado el Qilin.

Las escamas de la criatura estaban cubiertas por marcas y símbolos extraños, y el emperador las dibujó en el barro de la orilla del río. Estos símbolos constituyeron los caracteres del antiguo idioma chino.

El Qilin era de naturaleza tan tierna y delicada que ni siquiera comía vegetales. Se decía que se dejaba ver a la llegada o al paso de un gobernante admirado, así que se pensaba que su aparición era un augurio de paz y prosperidad.



ESFINGE

¿Qué es lo que tiene cuatro patas al amanecer, dos piernas al mediodía y tres al hacerse de noche?

Este célebre acertijo se lo planteaba la Esfinge de Tebas (una bestia con cabeza humana, cuerpo de león y alas de buitre) a los viajeros que pasaban.

Si la respuesta que le daban era incorrecta, la malvada bestia se los zampaba.

Los antiguos egipcios construyeron una enorme esfinge en un lugar llamado Guiza, en Egipto.

La esfinge fue esculpida en la piedra y aún hoy se puede ver y visitar.

(La respuesta al acertijo es «un ser humano»: gatea a cuatro patas cuando es bebé, camina sobre dos piernas de adulto, y usa un bastón para andar cuando llega la vejez).

